

Jóhanna Bergmann

Ársskýrsla Minjasafns
Austurlands

1999

Jóhanna Bergmann

Ársskýrsla Minjasafns Austurlands

1999

© Jóhanna Bergmann 2000
Ársskýrsla Minjasafns Austurlands 1999
Skýrslur Minjasafns Austurlands IX
ISBN 9979-9287-9-4

Efnisyfirlit

INNGANGUR	4
STARFSMANNAHALD	4
HÚSNÆÐISMÁL	4
VETRARSTARFSEMI	5
Safnakennsla	5
Ýmsir viðburðir	5
Forsetaheimsókn	5
Fyrirlestrar og útgáfustarfsemi	6
SUMARSTARFSEMI.....	6
Sumarsýningar	6
Lifandi starfsemi.....	7
Gestafjöldi.....	7
FORNLEIFARANNSÓKN	8
EVROPUSAMSTARF.....	8
SAFNAUKI.....	8
INNLÁN - ÚTLÁN	9

INNGANGUR

Árið 1999 var viðburðaríkt og eftirminnilegt fyrir þær sakir að starfið var afar fjölbreytt. Safnið hefur skapað sér sérstöðu meðal byggðasafna með því að stundaðar hafa verið fornleifarannsóknir undir merkjum þess. Þessar rannsóknir eru afar þýðingamiklar fyrir alla aðra starfsemi safnsins og fyrir íbúa Austurlands og landsins alls. Þar sem stundaðar eru frumrannsóknir er hægt að byggja upp á grundvelli þeirra. Á Minjasafninu hafa rannsóknirnar orðið grunnur að víðtæku Evrópusamstarfsverkefni, uppbyggingu á sviði menningartengdrar ferðaþjónustu, sérsýningum, útgáfu og fyrirlestrum. Allt er þetta liður í að halda starfseminni lifandi og áhugaverðri. Minjasafnið heldur auðvitað fast í það hlutverk sitt að safna, skrásetja, varðveita og sýna muni og minjar um austfirskt atvinnulíf og menningu og fræða almenning, ferðafólk og nemendur um það. Samstarf við hin söfnin í Safnahúsinu hefur aukið mjög á fjölbreytni viðburða í húsinu og er það vel.

Ýmsir lögðu safninu lið með sjálfböðavinnu í lengri eða skemmri tíma og við ólík tilefni. Er þeim og öðrum sem styrktu safnið með einhverju móti þakkað innilega fyrir framlag sitt því oft sker hjálp af þessu tagi úr um hvort af einhverju getur orðið eða ekki. Þetta er svo þegar starfsfólk er fátt og fjármunir bundnir í annan rekstur.

STARFSMANNAHALD

Á árinu urðu þessar breytingar á starfsmannahaldi: Gréta Ósk Sigurðadóttir sagði upp störfum um áramót og hætti vinnu við safnið í marsmánuði. Í hennar stað var ráðinn Pétur Sörensson ljósmyndari og hóf hann störf í maímánuði. Starfshlutfall hans var 50% eins og Grétu. Guðný Guðgeirsdóttir sinnti sumarafgreiðslu í 78% starfi. Margir unnu fyrir safnið að sérverkefnum sem nutu styrkja, allir tímabundið.

HÚSNÆÐISMÁL

Rekstur fasteignar reyndist dýrari en árið á undan. Mestur kostnaðarauki fólst í aukinni rafmagnsnotkun en í ljós kom að rakatæki sem stillt var inn á nýuppsett loftræstikerfi var keyrt á rangan hátt. Sérfræðingar voru fengnir til þess að rannsaka uppsetningu loftræsti- og rakakerfisins og í ljós kom að verkið var illa unnið og ekki lokið af hálfu verktaka. Þetta mál heyrir undir byggingarnefnd Safnahússins en rétt er að nefna það hér þar sem það kemur rekstri safnsins við. Ljóst er að hluti aukins rafmagnskostnaðar er kominn til að vera þar sem loftræsti- og rakakerfið bættist við á árinu.

Leki á jarðhæð Minjasafnsins, þeim hluta hússins sem stendur undir gólfplötu í stað þaks, er vandamál á hverju hausti. Mildi var að viðkvæmir gripir voru ekki undir þar sem leki spratt fram í geymslu safnsins, á stað þar sem hans hafði ekki orðið vart áður. Byggja verður þann áfanga hússins sem hafinn er með þessum hluta jarðhæðar hið fyrsta til að safnið geti staðið undir nafni sem landshlutasafn sem gerir tilkall til varðveislu dýrgripa sem finnast eða hafa fundist á svæði því sem það þjónar.

VE TRARSTARFSEMI

SAFNAKENNSLA

Fjöldi skólabarna sem heimsótti safnið í fylgd kennara sinna þrefaldaðist frá árinu á undan. Aldrei fyrr hafa svo margir notfært sér safnakennsluna og má geta sér þess til að hún spyrjist vel út meðal kennara og nemenda. Að vanda nær safnakennslan til nemenda leikskóla, grunnskóla og menntaskóla og meira að segja öldungadeildar hans. Alls urðu þetta 763 nemar og kennarar, skv. gestabók safnsins.

Á vorönn tók starfsfólk Minjasafnsins á móti einum nemanda 10. bekkjar Egilsstaðaskóla í starfsfræðslu. Haustönn '98 höfðu 3 úr sama árgangi valið Minjasafnið sem starfsfræðsluvettvang sinn. Unglingarnir voru allir áhugasamir og duglegir starfskraftar.

ÝMSIR VIÐBURÐIR

Forstöðumenn safnanna 3ja í Safnahúsinu á Egilsstöðum héldu áfram samstarfi sínu um viðburði í húsinu. Í febrúar buðu þeir í sameiningu upp á stutta dagskrá í tilefni af opnun ljósmyndasýningarinnar "Brecht hjá ljósmyndara" sem Goethe Zentrum í Reykjavík sendi austur. Á jólafestunni var haldin bókavaka sem að þessu sinni hampaði austfirskum höfundum enda af nægu efni eftir þá að taka. Fjölbreytnin réði ríkjum og lesin voru ljóð, ævintýri, sögur og fræðsluefni. Jólagleði Safnahússins var á sínum stað með margvíslegri skemmtun; söng, sögum og spjalli. Að venju var boðið uppá heitt kakó og lummur. Eins og árin á undan var góð samvinna við tónlistaskóla Fellabæjar um söng og hlóðfæraslátt.

Í Safnahúsinu voru settar upp 4 utanaðkomandi sýningar til viðbótar við Brechtsýninguna sem áður er nefnd. Ljósmyndasýningin "Borgin séð með augum barna" kom frá Ljósmyndasafni Reykjavíkur en hún hafði áður verið til sýnis í Ráðhúsi Reykjavíkur. Um var að ræða ljósmyndir sem leikskólabörn tóku sjálf af bæjarlífinu í Reykjavík en áhugamannafélag um ljósmyndun átti hugmyndina að gjörningnum. Í tilefni af afmæli Menntaskólans á Egilsstöðum pantaði afmælisnefndin Kjarvalssýninguna "Andlit að austan" frá Listasafni Reykjavíkur. Á sýningunni voru andlitsteikningar meistarans af austfirðingum, einkum frá Borgarfirði eystri. Sýningin sómdi sér vel í sérsýningasal Minjasafnsins á jarðhæð og teygði einnig anga sína í anddyri. Á sama stað opnaði síðar samsýning myndlistarmanna undir heitinu "Myndir á sýningu". Þar sýndu 30 listamenn, flestir íslenskir en einnig tveir Norður-Ameríkumenn, verk sín. Voru þau óhemju fjölbreytt að gerð, m.a. myndbönd, málverk, ljósmyndir, postulín, innsetningar, texti, póstkort og höggmyndir. Viðfangsefni verkanna var að sama skapi ólíkt. Að sýningunni stóð Steingrímur Eyfjörð myndlistarmaður sem búsettur var þá á Egilsstöðum. Að lokum skal geta gestasýningar frá Þjóðminjasafni Íslands en þar var um að ræða spjöld með texta og myndum frá þeim fornleifarannsóknum sem stundaðar voru á landinu um sumarið.

FORSETAHEIMSÓKN

Í september sótti forseti Íslands Herra Ólafur Ragnar Grímsson Safnahúsið heim en hann var þá í opinberri heimsókn í N.- Múlasýslu. Hann skoðaði sýningar safnsins ásamt fylgdarliði sínu og kom einnig í Bókasafnið og Héraðsskjalasafnið. Forsetinn skoðaði jafnframt vettvang endurgerðarinnar á torfkirkjunni fornu í

landi Litla-Bakka í Hróarstungu sem Minjasafnið stendur að. Þá var torfveggur um svæðið langt kominn og veggir torfkirkjunnar höfðu verið hlaðnir. Forsetinn var fræddur um tilurð verkefnisins og var afhent til eignar innrömmuð mynd með teikningum af kirkjunni. Lét hann í ljós áhuga og ánægju með framtak safnsins í Tungunni.

FYRIRLESTRAR OG ÚTGÁFUSTARFSSEMI

Í janúar flutti safnstjóri erindi á málþingi sem útiminjasvið Þjóðminjasafnsins boðaði til og fjallaði um tilgátuhús og endurgerð fornra mannvirkja. Erindið greindi frá Geirsstaðaverkefni Minjasafnsins en eins og kunnugt er stóð safnið að endurgerð bændakirkju frá Þjóðveldisöld á grundvelli fornleifarannsóknar á rúst hennar. Markmiðið með málþinginu var að varpa ljósi á andstæðar skoðanir um endurgerðir af þessu tagi og leyfa þeim að takast á en nokkrir fræðimenn, einkum úr röðum Þjóðminjasafnsins, höfðu gagnrýnt þær og talið fjármunum til þeirra betur varið annars staðar. Á málþingi um íslenskan menningararf - auðlind í ferðaþjónustu sem Reykjavíkur Akadémían og Félag háskólamenntaðra ferðamálafræðinga efndi til í febrúar kvað við annan tón. Þar hélt safnstjóri erindi sem greindi frá fornleifarannsóknum Minjasafnsins og þeim möguleikum til kynningar á menningararfnum sem þær hafa opnað. Á málþinginu kom fram að menningararfur okkar hefur verið næstum ósýnilegur og lítt kynntur hinum almenna erlenda ferðamanni og voru frummælendur sammála um mikilvægi þess að gera hann sýnilegan og ápreifanlegan, meðal annars með endurgerðum fornra mannvirkja. Menningartengd ferðaþjónusta væri jú næsti vaxtarbroddur ferðamálaíðnaðarins.

Út kom á árinu fyrri skýrsla Steinunnar Kristjánsdóttur fornleifafræðings um fornleifarannsóknina að Þórarinsstöðum í Seyðisfirði. Þetta var áfangaskýrsla og fjallaði um uppgröft ársins á undan en grafið var einnig þetta sumar. Gefið var út póstkort með mynd af steinkrossi sem uppgröfturinn leiddi í ljós og var það m.a. selt á rannsóknarvettvangi. Annað póstkort var prentað í lok ársins en það var líka gefið út sem jólakort. Á því var teikning af fjallkonunni en frummyndin hangir í ramma á skrifstofu safnstjóra. Ársskýrsla fyrir árið 1998 var tilbúin um haustið.

SUMARSTARFSEMI

SUMARSÝNINGAR

Fyrir sumaropnun var silfursjóðnum frá Miðhúsum komið fyrir innan um aðra merka gripi á fastasýningu safnsins. Sjóðurinn er alla jafna varðveittur á Þjóðminjasafni Íslands en var tímabundið lánaður til sýningar á Minjasafnið. Honum var skilað í októberlok enda fékkst ekki leyfi frá Þjóðminjasafni til lengri lánstíma. Menningarmálanefnd Austur-Héraðs styrkti safnið með greiðslu útlagðs kostnaðar vegna láns og sýningar á sjóðnum. Á sérsýningu í glerskápum á efstu hæð Safnahússins var komið fyrir landmælingatækjum og skyldum munum frá byrjun aldarinnar. Í kjallara-anddyri var sett upp sýning á íslenskum póstkortum og teikningum og ljósmyndum frá Austfjörðum. Þessi sýning var unnin í samvinnu við Héraðsskjalasafn Austfirðinga og Ljósmyndasafn Austurlands. Í anddyri á miðhæð var skipt um útstillingu í sýningarbás. Sett var upp barnaherbergi með leikföngum,

húsgögnum og fatnaði frá því um miðja öldina. Aðal sérsýning sumarsins var svo opnuð á Jónsmessu en hún fjallaði um fornleifauppgröftinn að Þórarinsstöðum í Seyðisfirði. Rannsókn þar hófst árið 1998 og var fram haldið á árinu. Auk ljósmynda, teikninga og gripa frá fyrra ári, voru þeir einstöku munir sem í ljós komu við uppgröftinn um sumarið sýndir strax og þeir höfðu hlotið forvörslu. Sýningin var því all lifandi og þróaðist eftir því sem rannsókninni vatt fram.

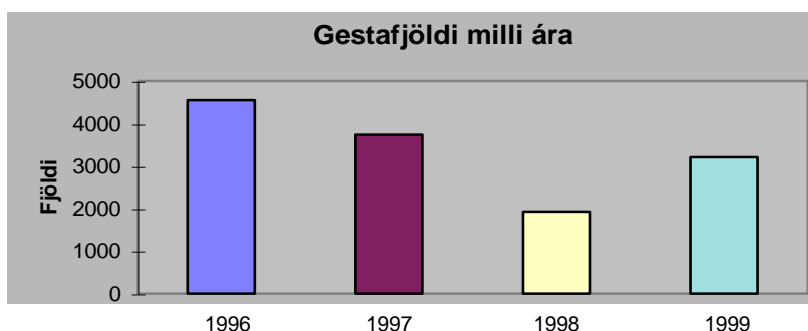
LIFANDI STARFSEMI

Í aðal sýningarsal safnsins var vefstóll Guðrúnar Pálsdóttur frá Hallormsstað virkjaður til notkunar, gestum og gangandi til upplýftingar og fróðleiks. Anna Sigurðardóttir frá Gunnlaugsstöðum óf í honum fallega dregla með rósabandamynstri af og til á opnunartíma. Á sunnudögum tók Þórólfur Stefánsson til við ullarvinnuna og kenndi þeim sem vildu handtökin. Á safnadaginn komu auk þeirra hjónin Vilhjálmur Guðmundsson og Jónína Hallgrímsdóttir, nú búsett á Hvammstanga. Hann settist við hringprjónavél og prjónaði ullarsokka en hún sat við rokkinn og spann. Á safnadaginn kynnti Steinunn Kristjánsdóttir fornleifafræðingur auk þess gestum safnsins rannsóknina að Þórarinsstöðum með slidesmyndasýningu og spjalli.

Um sumarið var hafist handa við málun húsanna í Kjarvalshvammi en þau eru í umsjón safnsins. Málningarvinnan var fyrsta skrefið í átt til bættrar framsetningar þeirrar sögu sem hvammurinn geymir. Til viðhaldsins fékkst styrkur frá Húsafriðunarnefnd Ríkisins og Listasafni Reykjavíkur - Kjarvalssafni.

GESTAFJÖLDI

Alls rituðu 3.210 manns nafn sitt í gestabók safnsins. Þetta eru mun fleiri gestir en árið á undan en þá var óvenju dræm aðsókn vegna ótíðar. Enn á opunarárið 1996 metið í aðsóknartölum að safninu. Af heildar gestafjölda teljast 763 gestir með skólahópum (safnakennsla), 354 börn ein eða í fylgd með fullorðnum og 469 útlendingar.



Útlendingum fjölgaði frá árunum á undan og er það gleðilegt. Um sumarið var bætt við bæklingi með leiðsögn um safnið á þýsku. Fyrir var pési á ensku. Víst má telja að bætt þjónusta við erlenda ferðamenn skili sér í auknum fjölda þeirra, ekki síst ef íslenskir leiðsögumenn verða varir við ánægju hópa sinna með heimsókn á safnið.

FORNLEIFARANNSÓKN

Fornleifarannsóknunum undir stjórn Steinunnar Kristjánsdóttur fornleifafræðings var fram haldið um sumarið af fullum krafti. Ljúka tókst við uppgröft á kirkju og kirkjugarði að Þórarinsstöðum í Seyðisfirði en þar kom í ljós sumarið '98 timburkirkja svipuð að gerð og þekkist annars staðar á Norðurlöndunum. Vitað var að slíkar kirkjur voru reistar hér á landi þó menjar þeirra hafi ekki fyrr verið grafnar upp. Allmargir lögðu leið sína á rannóknarvettvang til að fræðast um uppgröftinn og framvindu hans. Einn starfsmannanna, Jón Ingi Sigurbjörnsson, sá um að taka á móti fólki og fræða um það sem fyrir augu bar.

Minjasafnið var aðili að Evrópusamstarfsverkefni og fengust í gegnum það fjórir erlendir fornleifafræðingar til vinnu við uppgröft sumarsins. Auk þess fékkst forvörður erlendis frá til að sinna viðeigandi meðhöndlun fornleifa og rannsóknarsýna. Seyðisfjarðarbær styrkti rannsóknina með útvegum endurgjaldslaus húsnæðis fyrir rannsóknarflokkinn. BYKO gaf vinnugalla með merki fyrirtækisins. Rannsóknin var að mestu kostuð með styrk frá Rannsóknarráði Íslands. Gefin hefur verið út skýrsla með lýsingu á rannsókninni og helstu niðurstöðum hennar.

EVROPUSAMSTARF

Eins og greint var frá ítarlega í síðustu ársskýrslu hóf Minjasafnið þátttöku í Evrópusamstarfsverkefni vorið 1998. Það bar yfirskriftina *Preserving and Reconstructing Ancient Buildings of Wood*, skammstafað PARABOW. Á íslensku; "Varðveisla og endurgerð fornra bygginga úr viði". Framlag Minjasafnsins fólst í endurgerð bændakirkju úr torfi og timbri sem rannsökuð var með uppgreftri sumarið 1997. Á árinu hannaði Gunnar Bjarnason húsamiður útlit hennar í samráði við Steinunni Kristjánsdóttur fornleifafræðing. Handverksmenn frá löndunum 8 sem að samstarfinu stóðu unnu að endurgerðinni í um vikutíma í ágúst en áður höfðu viðirnir verið undirbúnir af Stefáni Jóhannssyni á Þrándarstöðum. Unglingavinnuflokkur Norður-Héraðs vann að hleðslu torfveggjar af samskonar gerð og umlukti hið forna bæjarstæði þar sem kirkjan stóð á Þjóðveldisöld. Auk þess fjármagns sem kom til verkefnisins í gegnum Evrópusamstarfið styrktu Menntamálaráðuneytið og Bygðastofnun endurgerðina um samtals 900.000 kr. Verkinu varð ekki lokið þetta sumar.

Evrópusamstarfið fólst einnig í upplýsingamiðlun og fræðsluferðum þátttakenda landanna á milli. Í septembermánuði ferðudust Jóhanna Bergmann og Steinunn Kristjánsdóttir til Ítalíu og nutu leiðsagnar þarlendra vísinda- og fræðimanna um ýmislegt sem viðkom verkefninu, þ.e. timbur og notkun þess að fornu til bygginga.

Upplýsingar um verkefnið má finna á heimasíðu PARABOW á veraldarvefnum: www.grampus.co.uk/parabow.

SAFNAUKI

Alls urðu nýskráningar ársins 217 að tölu. Mest bar á ýmsum munum sem tilheyrðu heimilishaldi og búi framan af öldinni. Má þar nefna hina ýmsu

innbúsmuni frá Egilsstaðabúinu, svo og muni frá fyrrverandi prófasthjónum að Eiðum. Einnig bárust fjölmargir persónulegir munir, handavinna og fatnaður frá einu af “frumbyggjaheimilunum” á Egilsstöðum, þ.e. heimili Steinþórs Eiríkssonar og Þórunnar Þórhallsdóttur. Frá annari tíð var líparíthella nokkur, afar skrautleg með fjölda holufyllinga. Hellan sú hvíldi á brjósti fornmanns í heiðinni gröf hans í landi Vaðs í Skriðdal. Kuml þetta var rannsakað af Guðrúnu Kristinsdóttur árið 1986. Nokkru síðar skoðaði forstöðumaður Bygðasafnsins Höfn Hornafirði vettvang og þekkti þar helluna og tók með sér á safnið í Höfn. Starfsmaður þess færði loks Minjasafni Austurlands helluna til varðveislu. Henni var komið fyrir á fastasýningu safnsins, við glerskápinn sem höfðinginn úr Skriðdal hvílir í.

Að lokum má nefna sniðblöð og vörulista, frá síðustu áratugum 19. aldar fram á þá 20., sem tilheyrðu Weywadt heimilinu að Teigarhorni við Berufjörð. Blöðin eru sænsk eða dönsk að uppruna og sýna það besta og nýjasta í tísku, hönnun og tækjakosti síns tíma.

INNLÁN - ÚTLÁN

Eins og fyrr er getið fékk Minjasafnið silfursjóðinn frá Miðhúsum lánaðan frá Þjóðminjasafni Íslands og var honum skilað í byrjun nóvember. Útlán frá safninu voru í lágmarki. Þorablótsnefnd og Leikfélag Fljótsdalshéraðs fengu muni í leikmynd og Gissur Árnason tók einn mun að beiðni safnstjóra út af safninu til viðgerðar. Stefán Pálsson fékk 5 reipi og hagldir lánuð til heybandsflutninga. Þetta lán var samþykkt af safnstjóra vegna sjálfboðavinnu Stefáns fyrir safnið árið áður en munir eru all jafna ekki lánaðir út til notkunar. Öllum gripunum var skilað í sama eða betra ásigkomulagi en þeir voru fyrir.